

人事異動のお知らせ

J/Aハリマは人事異動を行いました。

新役職名	旧役職名
------	------

(3月1日付)

- ちくさ営業部 部長 兼 経済センター長
幸 福 真奈夫 波賀営業部 金融共済課 課長
- 金融共済部 共済推進課 課長
田 村 敏 行 金融共済部 共済業務課 課長
- 金融共済部 金融業務課(課長待遇)総合渉外 T A
祐 谷 和 博 波賀営業部 金融共済課 課長 C A
- 金融共済部 共済業務課 課長
祐 谷 淳 子 一宮営業部 金融共済課 課長(業務担当)
- 経済部 販売課 課長
井 口 尚 洋 経済部 営業購買課 課長
- 経済部 営業購買課 課長 兼 燃油課 課長
岡 崎 広 信 経済部 販売課 課長
- 経済部 営業購買課 J/Aしらぎく会館 館長(課長)
上 野 哲 弥 波賀営業部 経済センター長(課長)
兼 ちくさ営業部 経済センター担当
- 一宮営業部 金融共済課 課長(共済担当)
庄 上 枝 金融共済部 共済業務課 係長
- みかた営業部 金融共済課 課長(金融担当)
上 川 茂 勝 経済部 燃油課 課長
- みかた営業部 金融共済課(課長待遇)総合渉外 C A
仲 井 明 美 みかた営業部 金融共済課 課長待遇
総合渉外(共済メイン)
- 波賀営業部 金融共済課 課長
波賀営業部 金融共済課 課長
- 小林 千恵美 ちくさ営業部 金融共済課 課長

- ちくさ営業部 金融共済課 課長
平 岩 孝 太 みかた営業部 金融共済課 課長代理
- 金融共済部 金融業務課 係長
小 河 禎 昌 金融共済部 資金運用課 係長 T A
- 経済部 燃油課 一宮給油所 係長(統括チーフ)
粕 谷 優 法 ちくさ営業部 金融共済課 主任
総合渉外(金融メイン) C A
- ちくさ営業部 金融共済課 係長 総合渉外 C A
藤 原 伸 一 ちくさ営業部 金融共済課
総合渉外(金融) 係長
- ちくさ営業部 金融共済課 係長 総合渉外 L A
織 田 圭 佑 金融共済部 共済推進課 係長
(総合渉外トレーナー)
- 金融共済部 共済推進課 主任(総合渉外トレーナー)
前 田 一 茂 ちくさ営業部 金融共済課 主任
総合渉外(共済メイン)
- 一宮営業部 金融共済課 主任 総合渉外 L A
三 辻 貴 義 一宮営業部 くらしの相談課 主任 総合渉外
- 一宮営業部 金融共済課 主任 総合渉外 L A
上 木 小百合 一宮営業部 くらしの相談課 主任 総合渉外
- みかた営業部 金融共済課 主任 総合渉外 L A
井 上 丈 寛 ちくさ営業部 金融共済課
総合渉外(共済 L A) 主任
- 波賀営業部 金融共済課 主任
植 原 明 徳 波賀営業部 金融共済課
- 波賀営業部 金融共済課 主任 総合渉外 C A
勝 代 尚 樹 経済部 営業購買課
J/Aしらぎく会館 館長 主任
- 波賀営業部 金融共済課 主任 総合渉外 L A
森 本 宗 和 経済部 営業購買課
営業経済センター 主任(営業相談)
- 金融共済部 資金運用課
松 柏 宏 明 みかた営業部 金融共済課
総合渉外(金融メイン) C A
- 一宮営業部 金融共済課 総合渉外 C A
堀 洋 平 金融共済部 金融業務課

- 一宮営業部 金融共済課 総合渉外 L A
山 根 将 太 波賀営業部 金融共済課
総合渉外(共済メイン)
- みかた営業部 金融共済課 総合渉外 C A
八 木 理 基 経済部 販売課
- 波賀営業部 金融共済課 総合渉外 C A
西 山 裕 太 経済部 燃油課 一宮給油所(統括店) チーフ
- ちくさ営業部 金融共済課 総合渉外 L A
小 林 正 紀 一宮営業部 くらしの相談課 総合渉外
(4月1日付)

- 一財)六粟北みどり農林公社 出向
小 林 大 介 ちくさ営業部 部長 兼 経済センター長
- 経済部 燃油課 三方給油所 チーフ
尾 崎 裕 則 経済部 燃油課 千種給油所 チーフ
- みかた営業部 金融共済課
柳 田 茉 央 総務部 企画管理課付
- 一宮営業部 金融共済課
田 中 里 佳 新採用
- ちくさ営業部 金融共済課 総合渉外 C A
春 名 清 孝 新採用

お世話になりました

組合員の皆さまからの心温まるご指導に感謝申し上げます。

退職者

- (2月28日付)
段 林 翔 士 (経済部 燃油課 三方給油所 チーフ)
- 春 名 雅 稀 (経済部 販売課)
- (3月31日付)
中 尾 恵 (みかた営業部 金融共済課)
- 山 元 武 志 (波賀営業部 金融共済課)
- 田 中 聡 美 (ちくさ営業部 金融共済課)

*カッコ内は退職時の所属部署

特産品「丹波黒大豆」を増産しよう！

栽培教室開催

JAハリマの特産品である「丹波黒大豆」の栽培教室を開催し、22名の参加者がありました。

丹波黒大豆は収益率の高い農産物ですが、生産者の高齢化と非常に労力を要する作業が多いといったことが理由で、生産農家が減少しています。

そこで、JAとして地元の特産品を守るために、令和5年度の栽培に向けて作業負担の低減を図るための効率的な方法や、過去の栽培から得た良品質で多収量のためのポイントをお伝えすることを目的に開催しました。

開催に際し、岡田義明一宮町代表農会長から「せっかく根付いた地域の特産物を守るために、一人でも多くの方に栽培していただきたい。」とあいさつがあり説明に入りました。

まず、営農相談員から令和4年度の栽培結果を報告した後、あらためて今年の栽培について重要なポイントを説明しました。

今までの問題点に対する改善策等、少しでも労力の負担を軽減し、良品の多収につなげる方法などを説明しました。全農の肥料・農薬メーカーからも、病気に対する注意点や正しい肥料・農薬の使用方法等の詳しい説明がありました。

参加者からは、取扱い品種につ

いてや栽培時の疑問点などの質問があり、それぞれに詳しく回答しました。

毎年栽培していただいている生産者はもちろん、初めて栽培に取り組んでいただく方にも、個別に栽培支援させていただきまますので、「黒大豆栽培はしんどい」を払拭し、生産者の増加と栽培面積の拡大にご協力をお願いします。



岡田義明
一宮町代表農会長



担当者による栽培方法の説明

直売所・農機センターだより

3/
23・24



持ち込まれた刈払機を丁寧に点検する担当員

農作業が本格化する季節を迎え、農機センターでは3月23日、24日の2日間「刈払機安全作業点検会・ミニ農機展示会」を開催しました。114台の刈払機が持ち込まれ、担当職員が丁寧に点検作業にあたりました。

農産物直売所「伊和の里」では、3月18日から21日まで「春のお彼岸市」、25日には「原木椎茸まつり」を開催し、お彼岸の花を買い求める方や、椎茸部会員に購入した原木椎茸ほだ木の栽培ポイントを聞く方などで大変にぎわいました。

また、常時販売している特別栽培米の「ちくさの舞」とあわせて、飯見地区で栽培されている「飯見の郷」の販売も行い、栽培や販売に携わっている村おこし協力隊の片山尚徳さんも、PRも兼ねて自らも販売しました。

食彩館「伊和の里」では、これからも組合員の皆様が生産された農産物等の販売に協力させていただきます。



飯見地区で栽培されている「飯見の郷」

3/
18~21



色とりどりの花でいっぱいのお彼岸セール



ほだ木に穴をあけ種菌していきます

3/25



夏野菜苗物フェア



4/22(土) 食彩館伊和の里

播磨農高生徒が対面販売いたします
苗の説明もお任せください!



例年好評!

播磨農業高校の生徒の皆さんが
育てた元気な苗を特価で販売

※商品は多数ご用意いたしておりますが品切れの場合はご了承ください。

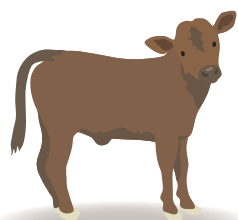
苗物総数
10,000
点以上

令和5年4月15日(土)より順次入荷

販売店舗 食彩館 伊和の里
営農経済センター



お問い合わせ先 食彩館 伊和の里 TEL 72-2202
営農経済センター TEL 72-1235
経済部 販売課 TEL 72-0445



全体的には、出場子牛に少しばらつきがありました。やはり良質で健康な牛を肥育すれば高値に結びついていきます。季節的にも肥育に適した季節となるので、今後の価格上昇に期待して衛生管理、健康管理をしっかりとって、良質牛生産に努めましょう。

今回の市場の平均取引価格は、前回と比べて雌は78、116円高、去勢は42、857円下回りましたが、合わせると9、380円上回りました。

3月8日、JAたじまの但馬家畜市場(養父市大藪)で子牛せり市が開かれました。県内から雌87頭、去勢105頭が上場、そのうち管内からは8頭が上場しました。

高値につながる良質で健康な牛づくりを

3月子牛せり市

但馬牛

中華まん作りで締めくくり

エンジョイ・ライフ・クラブ

今年度最終回の「エンジョイ・ライフ・クラブ」を3月14日に開催し、「中華まん」作りに20名が挑戦しました。皮にする生地の発酵は事前に事務局で行い、参加者は中に入れる具作りからスタート。玉ねぎのみじん切りに泣かされながら、ミンチ肉や調味料を加えて混ぜ込んだ具を約2倍に膨らんだ皮を麺棒で広げたものに包み込み蒸し器で蒸しました。出来上がりは持ち帰りとしていましたが、参加者は美味しそう匂いに誘われ、「二個だけでも出来立てを食べてみたい」と試食し、「買ったものよりうまいなあ、家の者にも作ってやりたい」と、出来栄えに満足しながら残りを持ち帰りました。

今回で令和4年度の予定はすべて終了しましたが、参加者からは次年度もまた新しい企画を期待しているという声や寄せられ、JAとしては男性の家事労働への進出を応援するために、今後も講座の内容をより充実していきます。



上手に包めなくても味は絶品！

ハリマJA女性会「ろうばいの会」

活動拠点の大掃除で締めくくり

ハリマJA女性会「ろうばいの会」のメンバーが、4年度の活動の締めくくりとして、活動に利用している地元の集会所やごみステーションの清掃作業をしました。この活動は毎年恒例で、グループ活動するために施設を利用させてもらっていることへの感謝を込めて、活動最終日に行っています。

隅々まできれいになった集会所で、新年度も楽しく活動してください。



感謝の気持ちで丁寧に



水洗いしてきれいにします

INFORMATION

定期的に 健診を 受けましょう



ゴールデンウィークも近くなり、そろそろ町ぐるみ健診の申し込みの時期がやってきました。皆さんは、健康診断を定期的に受けていますか？

会社勤めをしていたら、定期健診を受ける機会がありますが、そうでないと健診を受ける機会が減ってしまうかもしれません。また、元気な時は仕事や家事、子育てなど目の前のことが忙しく、わざわざ病院や会場に行く健診を面倒に感じてしまうかもしれません。しかし、いざ病気になる、「もっと早く健診を受けていたら…」と、後悔しないためにも、自覚症状が無い時に定期的に健診を受けることが大切です。

また、自覚症状がある場合は必ず医療機関を受診しましょう。

●体のSOSを早期に発見

令和3年度の死因順位は男女ともにがん（悪性新生物）が1位でした。がんの中には早期に発見し、適切な治療をすれば治すことのできるものもあります。症状が出る前に対処することが大切です。

●生活習慣を見直す機会に

健診結果で異常や悪化があれば、健康状態に問題があるかもしれないサインです。健診結果をもとに、自分に合った生活習慣の改善や病気の予防につながるアドバイスを専門職から受けることができます。

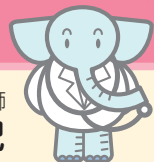
●家計の医療費負担も減らせる

健診を受けないと、気づいたら、病気が重症になり、高額な治療費が必要になってしまふことがあります。健診を受け、病気の予防や早期発見に努めると、軽度の治療で短期間にすむ場合も多く、日常生活への影響が少なく、医療費の負担も抑えることができます。

健診会場では換気や消毒を行っているながら、感染防止対策に努めています。

受診を迷われている方は今年こそ健診を受けましょう。

みどりの健康百科



みどり診療所 看護師
荒尾美紀

A



まちがいさがし

頭の体操

出題・イラスト:酒井 栄子

BのイラストにはAのイラストと違うところが5カ所あるよ。間違っている部分を枠内の数字から探そう。



B



応募方法

ハガキに答え、住所、氏名、年齢、世帯主をはっきり書いてお送りください。

宛先

〒671-4193 一宮町東市場429番地1
JAハリマ総務部 ふれあい課

締切

令和5年4月28日(金)

お便り、イラストを添えたものもお待ちしております。

まちがいさがしQRコード

*「まちがいさがし」のご応募は、JAハリマ管内の方に限らせていただきます。ご了承ください。



答え

- 1…帽子のボンボンの大きさが違う
- 3…煙突から煙が出ている
- 5…テントの窓の形が違う
- 8…犬の頭の上に乘った雪の量が違う
- 10…カップの絵が変わっている

2月号の答え

今月も多数のご応募ありがとうございました。正解者の中から次の5名の方に粗品をお送りいたします。

2月号の当選者(敬称略)

- 池 淵 重 美
- 井 原 道 子
- 井 上 和 幸
- 田 住 春 江
- 中 野 志 郎

5月のあなたの運勢

占い師:モナ・カサンドラ

牡羊座 3/21～4/19

おいしいものを食べてハッピーに。あまり思い悩まず流れに身を任せて。相手を受け入れる姿勢が幸運を呼びます

蟹座 6/22～7/22

苦しい状況から脱出の兆しが見えています。諦めていたことも再交渉してみる価値あり。いろいろな見直しを

天秤座 9/23～10/23

周りの状況に振り回されがちですが、運気は次第に上昇。短気にならず丁寧に説明を。良好な結果を導けます

山羊座 12/22～1/19

運勢は大きく上昇し、全てのことが整い始めます。ゆっくりマイペースで動きましょう。自然と味方が集まるはず

牡牛座 4/20～5/20

多少の無理も通る月です。それだけにフォローも忘れずに。相手にちゃんとお礼の気持ちを伝えて好調運をキープ

獅子座 7/23～8/22

油断は禁物。うまくいっているときこそ慎重に動きましょう。助けてくれる人への感謝の気持ちも忘れずに

蠍座 10/24～11/22

あれこれ飛び込んできて右往左往しそうです。いいこともありますのでポジティブに考えて。人との和を大切に

水瓶座 1/20～2/18

うまくいかないことには見切りをつける判断も必要そう。諦めることで新たな芽が出てくる予感がしています

双子座 5/21～6/21

気持ちが焦っても前半はセーブ気味に動きましょう。チャンスは下旬に到来。これまでの準備が生きてきます

乙女座 8/23～9/22

ようやく日の目を見ることができそう。苦労が報われる予感です。多少のことは大目に見るのも開運のこつ

射手座 11/23～12/21

これで大丈夫と思っていたことに不足が生じるかも。一度出た結論が覆らないよう注意が必要です。下旬に好転

魚座 2/19～3/20

運勢は穏やかです。友人や家族とお茶や食事を楽しんで。会話することでエネルギーをチャージできます

うちの子 自慢



がんもを抱く凜ちゃんとかたつを抱く楓香ちゃん

なまえ 左: **こたつ**
(フェレット オス 7歳)
右: **がんも**
(フクロモモンガ メス 2歳)

飼い主 一宮町安黒
猪尾 凜さん・楓香さん



スマートなフェレット



ヤシの実のおうちが大好きなモモンガ

フェレットの「こたつ」は人なつこく、お母さんがご飯を作っていると足をペロペロ。とてもかわいいです。
ヤシの実の殻に入っているフクロモモンガの「がんも」は、いつもみんなを笑顔にしてくれる自慢のアイドルです。
「こたつ」も「がんも」も家族みんな大好きだよ!



あぐりスマイル

●千種町 千草

木梨 心結ちゃん(7歳)・愛彩ちゃん(5歳)

未徠くん(2歳)・暖心ちゃん(7か月)

(お父さん 勝之さん)
(お母さん 樹梨さん)

マイペースなお姉ちゃんの心結ちゃん。おしゃべり大好き愛彩ちゃん。警察官が大好きで、いつも鉄砲を持っている未徠くん。ニコニコとよく笑う暖心ちゃん。

いつもお姉ちゃんの心結ちゃんが3人のお世話をしてくれて、愛彩ちゃんが笑わせてくれ、とっても優しい未徠くんはお手伝いをしてくれます。

お父さん・お母さんから

いっぱい食べて、4人仲良く元気に大きくなってね!

それいけ! JAハリマン!



●ちくさ営業部
部長 幸福 真奈夫

Q1 仕事でやりがいを感じる瞬間

今回の異動で4年ぶりのちくさ営業部でしたが、地区内を訪問しているときに何人かの方から、「帰ってこられたんやね」とお声掛けいただいたことに感謝し、またこの管内の方々に喜んでいただける活動をしていこうと強く思いました。

Q2 あなたにとって大切なものは

今回の異動もそうですが、JAハリマ管内の色々な地区に異動するたび、その地域の皆様にまた一つ大きく育てていただいたことへの有難さは何ものにも代えがたいものとして大切にしていきたいです。

Q3 今、一番情熱を注いでいることは

仕事というものは結局は人と人とのつながりであり、どんな仕事であれ、またどんな肩書であれ、期待されているということが何より大切であると肝に命じて業務に取り組んでいきたいと思っています。

Q4 座右の銘や好きな言葉を教えてください

好きな言葉は「感謝」です。
大地の恵みに、地域の方々に、人との出会いに、そして生かされていることに…これからも、ずっとこの気持ち忘れずにいたいと思っています。

お詫びと訂正 3月号「うちの子自慢」に登場いただいた、中畑さんのお名前が違っておりました。訂正してお詫びいたします。

誤 中畑友理さん 正 中畑友里さん

JAハリマ 令和5年ゴールデンウィーク期間の営業のご案内

組合員の皆様には、平素より格別のご高配を賜り、厚く御礼申し上げます。
ゴールデンウィーク中(4月29日～5月7日)の営業についてお知らせいたします。

本所・営業部窓口	4月29日(土)～4月30日(日) 5月 3日(水)～7日(日)	休業いたします (各経済センターにて休日当番対応いたします)
	5月 1日(月)～2日(火)	通常通り営業いたします
営農経済センター	☎72-1235	通常営業(8:30～16:30)
みかた(営)経済センター 波賀(営)経済センター	☎74-1775 ☎75-3330	ちくさ(営)経済センター ☎76-2557 休日当番対応いたします 時間帯(8:00～12:00)
現金自動預払機 (ATM) 稼働時間	本所・みかた・波賀・ちくさ・染河内・下三方・繁盛	
	4月29日(土)～30日(日)、5月 3日(水)～7日(日)	(9:00～19:00)
	5月 1日(月)～2日(火)	(8:00～21:00)
宍粟市役所ATM 土・日・祝日は休止		
キャッシュカード・通帳等の紛失に関するお問い合わせ先 ☎0120-68-9801		
みどり診療所	4月29日(土)～30日(日) 5月 1日(月) 5月 2日(火) 5月 3日(水)、5日(金)、7日(日) 5月 4日(木) 5月 6日(土)	休診いたします 午前のみ診療いたします 全日診療いたします 休診いたします 当直医。往診はいたしません 内科は午前診療、眼科は全日診療いたします
		☎72-2388
食彩館 伊和の里	平常どおり営業いたします(8:00～17:00)	☎72-2202
JAしらぎく会館	常時対応させていただきます	☎72-8800(夜間転送)
農機センター	常時対応させていただきます(農繁期対応) 営業時間(8:30～17:00)	☎72-0305
給油所各店舗	給油所各店舗は下記の通り営業いたします	
	4月29日(土) (8:00～18:00) 4月30日(日) 一宮SSのみ営業いたします (8:00～18:00) 5月 1日(月)～2日(火) (7:00～18:30) 5月 3日(水)～5日(金) (8:00～18:00) 5月 6日(土) (7:00～18:00) 5月 7日(日) 全店休業いたします	一宮SS ☎72-2377 三方SS ☎74-1515 千種SS ☎76-3348
(株)グリーンホーム ハリマ	4月29日(土)～30日(日) 5月 1日(月)～2日(火)、6日(土) 5月 3日(水)～5日(金)、7日(日)	休業いたします (8:00～17:00) 休業いたします (休日でもガスのお問い合わせは転送電話で対応いたします)
		☎72-1660
宍粟北みどり 農林公社	農繁期対応 育苗についてのお問い合わせは、 宍粟北みどり農林公社 各町別の電話へ	一宮 ☎72-1720 波賀 ☎75-2004 千種 ☎76-2730

JA自動車共済 事故受付センター
24時間対応フリーダイヤル

じこはくみあい
(☎0120-258931)

あさぎり荘【特別会席】春のコウトリ

穏やかな季節に、但馬の美味しい彩りをご堪能ください。 令和5年4月1日～令和5年6月30日迄

絶好のお出かけシーズン到来です！
久々のご旅行先にいかがですか。
地元食材を使った料理長
こだわりの料理でお待ち
しております。



平日 お一人様 一室4名様以上
¥22,000～

※JA組合員の方は2,000円の割引券があります。
※1泊2食付 税サ込 入湯税、入湯料は別途料金
土曜日・祝前日は2,200円アップ。
※GW期間は4,400円アップ(4/28～5/6迄)



※JA 組合員宿泊割引券(A券)の発行は最寄りのJA各店舗にお問い合わせください。
空室状況・ご予約はあさぎり荘へお気軽にお問い合わせください。TEL:0796-32-2921



あさぎり荘ではお客様に安心して
ご利用いただけるよう衛生管理に取り組んでいます。

ご予約は
こちら→

