

# あぜみち



2024

4

No.396

あぐり  
スマイル

●千種町下河野  
あぶみそら  
阿踏澄空くん

(紹介は15頁)

今月のイチオシ!

- 令和4年産米 最終精算単価決定
- 農協事業へ組合員の声を反映  
新総代500名が就任



モバイルサイトに  
アクセス!



JAハリマ

LINE公式アカウント



給油所



食彩館  
「伊和の里」

# 「農業者と農地を守る」ことと「地域を守る」

その2

代表理事組合長 柴原利春

令和6事業年度を迎えま

し。令和5事業年度については現在決算作業を行っているところですが、営農経済事業では特別栽培米の作付面積拡大による増加や、仔牛の高値推移等により、販売高の向上につながりました。金融事業では、提案型営業の柱である投資信託が目標を大幅に上回り収益確保ができましたが、共済事業は目標未達となりました。しかし、皆様のご協力をいただき、事業全体では計画を上回ることができました。最終的な決算結果につきましては、6月開催予定の通常総代会にて報告させていただきます。

さて、今年も肥料・農薬がJAより届きました。我が家では「肥料がたくさん来ると、今年こそは良いお米がたくさん収穫できるように」と期待されています。孫娘が「おじいちゃんの美味しいお米を、私のおうちまで持ってきてね」と言ってくれると、お米で孫とつながっていられることに農家ですごくたなあとつくづく感じ、妻と笑顔になりました。農家を永く続けていくには、その地域に合った特色のある農

業生産が必要ではないでしょうか。そういう農業を実現するためにも、政治的な面で農業生産者の所得向上につながる施策を考えてほしいと強く思います。大規模経営にだけ手厚くするのはなく、管内の大半の農業者のように、中山間地域で農業を担っている家族零細農家にも国の助成をもっと考えてほしい！ 農業者とはいえ、農畜産物の価格を勝手に値上げすることはできません。し難いのです。担当者が商談する際に、ほとんどのパイヤーから価格は据え置きでと言われています。安ければ安い方がいいという消費者(国民)の意識や考え方を、もうそろそろ変える必要があるのではないのでしょうか。「安心」だけを追求し輸入に頼りすぎると自給率が低下し、ますます国内で生産する農産物が減少し、離農する農家の増加とともに耕作放棄地が拡大していきます。そうなること、自然環境をはじめ様々なところに良くない影響を与えることは言うまでもありません。そういったことにならないように、できるだけ消費者の理解を得ながら農産物の適正価格を求めていきたいと強く思っています。

## 4月号 目次

- 2 コラム、理事会だより、行事案内、協同活動の成果
- 3 令和4年産米 最終精算単価決定
- 4~5 新総代500名が就任
- 6 丹波黒大豆栽培講習会 Topics食彩館(旬の農産物)
- 7 苗物フェア(食彩館)
- 8~9 総合渉外紹介
- 10 JA職員の異動
- 11 ニューフェイス紹介
- 12 特別栽培米生産部会視察研修、子牛市女性会理事と常勤理事との意見交換会
- 13 簡単ヨガで肩こり解消(きらきら講座) 女性会活動紹介(東市場支部)、みどりの健康百科
- 14 頭の体操、5月のあなたの運勢
- 15 うちの子自慢、あぐりスマイル、JAハリMAN
- 16 ゴールデンウィークの営業のお知らせ

## 協同活動の成果

令和6年3月31日現在

組合員数	個人 6,692 団体 5	個人 2,348 団体 176
貯金	689億7,888万円	
貸出金	96億7,264万円	
購買品供給高	7億 242万円	
販売品販売高	4億6,158万円	
共済保有高	1,585億8,379万円	
出資金	8億3,363万円	

## 行事あんない

- 4月**
- 18日 経済委員会、総務金融委員会
  - 22日 一宮町農会長会
  - 23日 波賀町農会長会
  - 24日 中央会理事会、全農運営委員会
  - 25日 千種町農会長
  - 26日 第1回 理事会
- 5月**
- 1日~2日 監査法人期末監査
  - 7日~9日 決算監事監査 監査法人期末監査
  - 10日 ハリマJA女性会理事会
  - 17日 県JA組合長会議 県との意見交換会
  - 20日 総務委員会、経済委員会
  - 24日 中央会理事会
  - 28日 第2回 理事会、第1回 監事会
  - 30日 農協総代地区部長会 農協総代支部長会 第1回 エンジョイ・ライフ・クラブ

## 理事会だより

第12回 理事会(令和6年3月28日)

- 「報告事項」
- ① 主な処理事項と行事の報告について
  - ② 組合員加入および脱退報告について
  - ③ ALM委員会報告について
  - ④ 令和6年度教育研修計画について
  - ⑤ 令和6年度監事監査計画について
  - ⑥ 職員の人事情報報告について
  - ⑦ 総務金融委員会報告について
  - ⑧ 経済委員会報告について
  - ⑨ 役員候補者推薦会議報告について
  - ⑩ 役員制度及び総代定数見直し審議会報告について
- 「提出議案」
- 第1号議案 令和5年度決算方針について
  - 第2号議案 目的積立金(農業支援積立金)の取崩について
  - 第3号議案
- 令和4年産米の最終精算について
- 第4号議案 令和6年産米の出荷契約及び約定事項について
  - 第5号議案 令和6年度事業計画の策定について
  - 第6号議案 令和6年度人事給与関係について
  - 第7号議案 令和6年度余剰金の運用計画について
  - 第8号議案 職制規程の変更について
  - 第9号議案 給与規程の変更について
  - 第10号議案 契約職員就業規則の変更について
  - 第11号議案 令和5年度死亡不在組合員の資格喪失認定について
  - 第12号議案 組合員(法人・団体)の加入申込について
  - 第13号議案 組合員減口申込者について

## 令和4年産米

# 最終精算単価決定

令和4年産米の作柄は、農家ふるい目ベースで兵庫県全体は作況102の「やや良」（県南103、県北101、淡路101）の結果となりました。田植え後低温・日照不足があったものの以降は高温・多照で経過し概ね天候に恵まれたこともあり「やや良」となりました。JA集荷実績も昨年比116%となりました。

一方、市場の相対販売価格については、引き続きのコロナ禍による需要低迷の影響が大きく米卸業者は持越在庫が膨れた状況の中で推移したため、価格は

低迷がつづきました。そのような状況ではありましたが、当JAでは88%の高い直接販売の有利性を維持し販売ができたことにより、県内でも最高水準の精算価格とすることができました。

各銘柄別の単価は精算単価表の通りです。今後も直接販売を第一に取組み価格安定に努めてまいりますのでJAへの出荷をよろしくお願いいたします。

尚、令和5年産米の最終精算は令和7年3月頃に行う予定としております。

## 令和4年産米 最終精算単価

(単位:円/30kg) 税込

品 種	等級	積 算 単 価	
		JA米	一般米
コシヒカリ	1	7,046	6,896
	2	6,564	—
	3	5,599	—
キヌヒカリ	1	5,503	—
	2	5,022	—
	3	4,056	—
キヌムスメ	1	5,503	—
あきたこまち	1	5,503	—
	2	5,020	—
も ち 米	1	—	7,781
	2	—	7,299
	3	—	6,334

## 令和5年産米

### 共同計算の経費項目について

《JA米 コシヒカリ1等》

(単位:円/30kg) 税込

項 目	金額	内 容	共計実施主体
流通・集荷・保管経費	190	流通保管に係る経費	JA
生産・販売経費	100	生産・集荷・販売に係る経費	JA・全農
その他経費	10	金利・対策金・その他に係る経費	JA・全農
手数料	290	JA手数料・系統	JA・全農
合 計	590		

※流通・制度等の環境変化により、項目及び金額の追加、変更もあります。

## 令和5年産米

### 検査料について

《JA米 コシヒカリ1等》

(袋/30kg) 税込

項 目	金額	内 容	実施主体
検 査 料	52	検査受け後仮渡金時に控除	JA

※検査手数料の他に1. 本人持込 2. ライスセンター 3. 庭先集荷等、それぞれ検査場に応じた経費加算により、仮渡金時の控除金額は異なります。

## 令和4年産米

### 共同計算結果について

令和4年産米共同計算の結果を、下記のとおりお知らせいたします。

《JA米 コシヒカリ1等》

(単位:円/30kg) 税込

(収 入)

項 目	単価	備 考
販 売 代 金	7,814	JA直販メリットを含む(全農販売価格 6,750円)
そ の 他 収 入	3	国・行政等からの助成
収入合計 ①	7,817	メリットを活かした販売価格

(経 費)

項 目	単価	備 考
流通・集荷・保管経費	186	流通保管に係る経費
生産・販売経費	288	生産・販売に係る経費
そ の 他 経 費	8	金利・対策金・その他に係る経費
手 数 料	289	JA手数料・系統
経費合計 ②	771	

(生産者手取り)

生産者手取額 (①-②)	仮 渡 金 (検査時の支払単価)	最終精算金 (今回の支払単価)
7,046	6,800	246

※小数点以下は調整しております。

# 農協事業へ組合員の声を反映 新総代500名が就任

このほど、任期満了に伴う総代改選が行われ、組合員の代表である新総代500名が就任しました。新総代の任期は令和6年4月1日の就任から3年間となります。各地区を代表して選出された総代は、組合員と農協をつなぐ大切な役割を担います。

## 農協総代とは

農協の運営方針は組合員の総意に基づいて行われます。そのための意思統一を決定する場が総代会です。総代は正組合員の中から選ばれた代表者として、毎年行われる通常総代会において、規則の改正や事業計画、決算及び役員選任などの重要な事項を決定します。総代会は農協が意思決定するための最高議決機関です。総代は組合員の代表として、意見や要望を農協事業や活動などに反映するという重要な役割を担っています。

### 一宮営業部

136名

田富道子	田富秀司	中村葉子	岡田勝己	長谷恵理香	植田忠明	横野元一	山本ゆかり	○中村増男	石橋美保	大前輝代	大井一樹	四辻孝良	岸根正由	○松本伸二	澤田豊子	山口卓也	○下村定	勝木省次	二川利数	山角沙織	讚岐健生	○中嶋浩二	三辻圭三	三辻真寿美	川上貞代	○三辻浄	谷川いつゑ	西山つる代	西山秋生	○篠原正治		
樽本秀昭	柴田吉介	八木かず枝	八木智	石原敬二	小林安意	小林史明	野崎まゆみ	野崎昌宏	○松村隆好	柴原宏二	大倉増男	新宮美智代	柴原信介	門積祐介	柴原幸世	柴原由記子	溝口幸宏	大西弘芳	門積正幸	春名正典	小坂重幸	岸本タミエ	○大倉覚	秋田真次	秋田圭司	小林尚三	高路康雄	仲井保	高路聡	○小林修		
柴原義美	芦谷直記	平山和宏	○山内浩史	○田中康則	北村順子	岩越佳祐	古川有香	古畑直秀	森本昭八	西牧龍太郎	西川橋蔵	○大谷修也	志水幸恵	福田岳広	黄賀美香	猪尾育也	福田真基	○猪尾良和	中野祐美子	口分田敏枝	志水美保子	金元小雪	土居智幸	安井隆	土居正博	中路均	石井大輔	新宮浩文	岡本浩	○岡田義明	松村克子	
世良ひさよ	小林丈浩	山本芳英	○山本和明	秋山美保	小林尚美	山内昌昭	西山隆邦	○田路広敏	橋本寿己	藤原幸浩	中尾有伸	橋本昭二	本城達也	○田中利治	岡本光吉	稲垣幸祐	畑尾龍美	福井充	立道清美	田淵聖史	平山登代子	大田康博	○東末敏明	板谷美正	浅田繁	植木幸祐	山本英司	○岩木秀義	栗山昌美			
中尾正登	田路貴義	前田久代	前田英樹	世良加代子	世良辰也	小林直子	井口孝	下段勝美	丸山真里子	烧山千代美	上田幸生	上田和司	藤原正明	○石田憲二	勝木香也子	横枕良子	西田欣仙	的場明美	○勝木重美	藤原幸子	山梨加代子	上長忠弘	上長央直	長野泰明	○上長正典	中嶋美佐子	藤原ゆかり	小池慶				
志水大一	織金寿之	鎌田喜吉	木村智重	寺田澄人	○田中靖幸	小堀寿史	小堀文子	○中田和明	下川君代	下川敏英	中本しげ乃	山本睦広	岡崎君代	岡崎通泰	岡崎勲	細川孝子	橋本昌二	木下絹代	上川則雄	三木ひろみ	杉本好美	中本忠明	塩見みづほ	塩見岳吾	○田路憲吾	川戸仙子	森本恵	小林みどり	川戸清志	小田忠幸	野良智成	田路隆臣
段林恵子	蒲田安則	長田賢市	佐古井守	山本文男	○下田啓二	中野志郎	石田恵美子	秋武悦男	小椋憲樹	森照子	森恵介	祐谷史代	祐谷俊輔	秋武華寿美	秋武浩二	森幸代	小椋多満子	石田実	○森正義	祐谷豊稔	船元美佳	船元俊男	中尾佐千子	田中正春	中尾直樹	○服部史生	蒲田晃弘	寺田昭子	大上哲也	飯田かよ子	田路輝夫	

### みかた営業部

133名



JAハリマの特産品である「丹波黒大豆」の栽培講習会を3月26日に本所会議室で開催し、初めて栽培に取り組む生産農家も含め23名の生産者が参加しました。

龍野農業改良普及センターの普及指導員を講師に令和5年度の栽培結果をもとに、あらためて令和6年度の栽培に向けての改善点や、過去の栽培から得た良品質で多収量のためのポイントをお伝えしました。特に、令和5年度は高温障害が顕著に現れて秀品率が低くなったこともあり、高温乾燥対策について詳しい説

明がありました。

丹波黒大豆は収益率の高い農産物ですが、生産者の高齢化と非常に労力を要する作業が多いといったことが理由で、生産農家が減少しています。

そこで、JAでは地元の特産品を守るために、龍野農業改良普及センターやしそう北みどり農林公社と連携し生産者の増加と栽培面積の拡大を推し進めております。個別に営農相談もさせていただきますので、「黒大豆栽培はしんどい」を払拭し、積極的に生産に取り組みしましょう。

## 特産品「丹波黒大豆」を増産しよう!

### 栽培講習会開催



スライドによる説明を熱心に聞く参加者

## Topics 食彩館「伊和の里」

## 旬の農産物!



4月中旬～		5月～	
うど	<ul style="list-style-type: none"> <li>山ウド、作りウドどちらも人気</li> </ul>	いちご	<ul style="list-style-type: none"> <li>味、見た目に相応の値段の付け方を</li> <li>生産者の増えて欲しい作物</li> </ul>
わらび	<ul style="list-style-type: none"> <li>口は閉じなくても袋へ入れる方が持ちが良いです</li> </ul>	実山椒	<ul style="list-style-type: none"> <li>種が固く黒くなる前に収穫を</li> <li>小袋や大袋詰で工夫を</li> </ul>
こごみ	<ul style="list-style-type: none"> <li>山こごみ、川こごみどちらも人気</li> </ul>	キャベツ	<ul style="list-style-type: none"> <li>袋やラップで包みましょう</li> <li>弾けて割れた物も売り方次第</li> </ul>
葉山椒	<ul style="list-style-type: none"> <li>大きく固くなる前に</li> <li>濡れたものは持ちが悪いです</li> </ul>	ふき	<ul style="list-style-type: none"> <li>すぐにしなびてしまうので、袋へ入れる方が良いです</li> </ul>
竹の子	<ul style="list-style-type: none"> <li>真竹や淡竹も年々需要が増加</li> </ul>	スナックエンドウ	<ul style="list-style-type: none"> <li>膨らみすぎると筋が目立つ</li> <li>毎年人気で需要は高い</li> </ul>

### 食彩館より

少しずつ日差しが強くなり、暖かさとともに食彩館の商品棚にも活気がでてきました! 5月になれば露地栽培のいちごが出荷され、店内は甘い香りで包まれます。午前中で完売することも多いのでお買上げの際は早めに…。そして実山椒が最盛期を迎えます。ご予約が入ることもありますので、在庫状況につきましては一度ご連絡をいただけたらと思います。(食彩館 伊和の里 72-2202)



今が旬のタラの芽(生産者:田中剛さん)

### タラの芽

栽培の物は3月下旬頃より出荷されますが、天然の物は4月の中旬より最盛期を迎えます。山菜の王者、旬の味覚をお楽しみください!

播磨農業高校

花苗・野菜苗  
総数1万点以上  
取り揃え!



# 苗ものフェア 開催

毎年ご好評いただいております、播磨農業高校の生徒たちが丹精込めて育てた野菜や花の苗が今年も入荷いたします！夏野菜の苗がメインとなり、農業初心者の方々でも育てやすい品種となっております。生徒たち自ら店頭立ちお客様と対話しながら販売するとても貴重な経験です。苗の上手な育て方など分からないことはどんどん聞いてあげてください♪

生育状況などにより予定より入荷時期や数量など前後する場合がございますがご了承ください。

4/20(土) 食彩館伊和の里  
営業時間 \* 8:00~17:00



# 外 紹 介

## (LA) 橋本 憲治

2年ぶりに戻って参りました。  
子供も4人になりました！  
組合員の皆様に必要な情報や  
お得な情報を提供するために  
活動しております。  
お気軽にお声掛けください。

## 一宮営業部

## (LA) 織田 圭佑

初めて一宮営業部で  
お世話になります。  
共済・信用・経済、  
その他色々な話ができるのを  
楽しみにしています。  
よろしくお願いします。

## (LA) 堀 洋平

共済担当になって  
1年目の年となります。  
皆さまのためになれるように  
頑張ります！  
よろしくお願いします。

## (CA) 森本 宗和

初めてCA担当になり  
お世話になります。  
不慣れですがよろしく  
お願いします。

## (CA) 山根 将太

金融渉外の経験はございますが、  
CAとしては初めてになります。  
早く皆様のお役に立てよう  
頑張ります。

## 畑尾 龍美

金融渉外担当として  
お世話になっております。  
よろしくお願いします。

## 波賀営業部

## (LA) 勝代 尚樹

去年から波賀営業部にお世話になっております。  
今までは金融の外回りをさせていたideましたが、  
この度は共済の外回りをさせていただくこととなりました。  
総合渉外を任命されておりますので共済に関わらず、  
金融のご相談もお気軽にいただければと思います。  
組合員皆様のお役に立てるようこれまで同様  
引き続き頑張っていきたいと思ひます。  
よろしくお願いします。

## (CA) 藤原 伸一

5年ぶりに波賀営業部でお世話になることになりました。  
以前は経済センター勤務でしたので  
私のことをご存じの方もいらっしゃるかもしれませんが、  
分野が違う業務にはなりますが、組合員の皆様に寄り添い、  
暮らしのサポートをしていくという点では何も変わらないと  
思っています。どんなことでも構ひません。  
見かけたら気軽にお声掛けください！



CA=コンサルティングアドバイザー  
LA=ライフアドバイザー

みかた営業部

(LA) 八木 理基  
組合員さんの一番の  
相談相手になれるように  
努めますので  
なんでもお声掛け  
ください。

(LA) 森 裕之  
皆様の生活に  
寄り添ったご案内を  
いたします。  
ぜひお声掛け  
ください。



(LA) 井上 丈寛  
不安や困り事1つでも  
解消できるよう努めます。  
お気軽にお声掛け  
ください。

(CA) 西山 裕太  
みかた地区は初めてですが、  
皆様のお役に立てるように  
頑張ります。

(CA) 仲井 明美  
皆様のお役に立てるように  
努めてまいりますので  
お気軽にお声掛けください。

ちくさ営業部



(LA) 小林 正紀  
昨年に引き続き  
今年もちくさでお世話になります。  
小林正紀(マサノリ)です。  
より良い情報を発信して  
いきたいと思っておりますので  
よろしくお願いします。

(CA) 春名 清孝  
JAハリマに入組してはや1年、  
昨年学んだことを活かして  
ちくさ営業部での2年目も  
組合員の方々のために  
精一杯頑張ります！

# 人事異動のお知らせ

J Aハリマは人事異動を行いました。

新役職名	旧役職名
------	------

(3月1日付)

- みかた営業部 部長
- 川島 正 歳 波賀営業部 部長 兼 経済センター長
- 波賀営業部 部長
- 在 町 眞理子 みかた営業部 部長 兼 経済センター長
- コンプライアンス室 室長(審査役)
- 楳谷 健 一 みかた営業部 金融共済課 審査役 課長待遇(共済担当)
- 一宮営業部 金融共済課 課長(金融担当)
- 小林 千恵美 波賀営業部 金融共済課 課長
- みかた営業部 金融共済課 審査役(共済担当)
- 上山 拓也 一宮営業部 金融共済課 審査役 課長待遇(金融担当)
- 波賀営業部 金融共済課 課長
- 小林 弘 幸 コンプライアンス室 室長
- 金融共済部 共済推進課 係長(総合渉外トレーナー)
- 中田 孝 ちくく営業部 金融共済課 係長
- 一宮営業部 金融共済課 係長 総合渉外 L A
- 織田 圭 佑 ちくく営業部 金融共済課 係長 総合渉外 L A
- みかた営業部 金融共済課 係長
- 山根 義 広 一宮営業部 金融共済課 係長
- 波賀営業部 金融共済課 係長 総合渉外 C A
- 藤原 伸 一 ちくく営業部 金融共済課 係長 総合渉外 C A
- 金融共済部 共済業務課 主任
- 上木 小百合 一宮営業部 金融共済課 主任 総合渉外 L A
- 一宮営業部 金融共済課 主任
- 中村 洸 太 みかた営業部 金融共済課 主任
- 一宮営業部 金融共済課 主任 総合渉外 C A
- 森本 宗 和 波賀営業部 金融共済課 主任 総合渉外 L A
- 波賀営業部 金融共済課 主任
- 村下 麻衣子 一宮営業部 金融共済課 主任

- 波賀営業部 金融共済課 主任 総合渉外 L A
- 勝代 尚 樹 波賀営業部 金融共済課 主任 総合渉外 C A
- 一宮営業部 金融共済課
- 寺口 玲 波賀営業部 金融共済課
- 一宮営業部 金融共済課 総合渉外 C A
- 山根 将 太 一宮営業部 金融共済課 総合渉外 L A
- 一宮営業部 金融共済課 総合渉外 L A
- 橋本 憲 治 みかた営業部 金融共済課 総合渉外 L A
- 一宮営業部 金融共済課 総合渉外 L A
- 堀 洋 平 一宮営業部 金融共済課 総合渉外 C A
- みかた営業部 金融共済課 総合渉外 C A
- 西山 裕 太 波賀営業部 金融共済課 総合渉外 C A
- みかた営業部 金融共済課 総合渉外 L A
- 八木 理 基 みかた営業部 金融共済課 総合渉外 C A

(4月1日付)

- 金融共済部 部長(共済担当) 兼 共済推進課 課長
- 山本 賢 信 金融共済部 次長
- 経済部 部長
- 岡崎 広 信 経済部 営農購買課 課長 兼 燃油課 課長
- ちくく営業部 部長
- 中野 秀 樹 経済部 部長
- 総務部 みどり診療所 看護師長
- 荒尾 美 紀 総務部 みどり診療所 係長(看護師)
- 金融共済部 共済業務課 課長
- 田村 敏 行 金融共済部 共済推進課 課長
- 経済部 販売課 課長
- 宮崎 裕 章 経済部 販売課 係長
- 経済部 営農購買課 課長 兼 経済部 営業担当
- 井口 尚 洋 経済部 販売課 課長
- 一宮営業部 金融共済課 総合渉外 L A(課長待遇)
- 織田 圭 佑 一宮営業部 金融共済課 総合渉外 L A
- 経済部 営農購買課
- 課長代理(給油所担当) 兼 一宮給油所 チーフ
- 粕谷 優 法 経済部 燃油課 一宮給油所 係長(統括チーフ)
- 総務部 企画管理課 係長
- 中嶋 拓 司 総務部 企画管理課 主任

- 総務部 企画管理課 係長
- 田中 秀 明 総務部 企画管理課 主任
- ちくく営業部 金融共済課 主任
- 山根 繁 喜 波賀営業部 金融共済課 主任
- 経済部 販売課
- 尾崎 裕 則 経済部 燃油課 三方給油所 チーフ
- 金融共済部 金融業務課
- 祖浦 汐 音 新採用
- 一宮営業部 金融共済課
- 吉見 萌 奈 新採用
- みかた営業部 金融共済課
- 祐谷 瑠 花 新採用
- 波賀営業部 金融共済課
- 横野 理 奈 新採用
- ちくく営業部 金融共済課
- 青柳 百々花 新採用
- 経済部 販売課
- 楳谷 瑞 穂 契約職員より登用
- 経済部 営農購買課 営農経済センター
- 藤田 ゆかり 契約職員より登用

## お世話になりました

組合員の皆さまからの心温まるご指導に感謝申し上げます。

### 〈定年退職〉

(3月31日付)

- 幸 福 真奈夫 (ちくく営業部 部長)

### 〈退職者〉

(2月29日付)

- 前田 一 茂 (金融共済部 共済推進課 主任)
  - 中尾 将 希 (一宮営業部 金融共済課 総合渉外 C A)
  - 金月 りん (波賀営業部 金融共済課)
- (3月31日付)
- 小河 禎 昌 (金融共済部 金融業務課 係長)
  - 三辻 貴 義 (一宮営業部 金融共済課 総合渉外 L A 主任)
  - 小倉 康 弘 (ちくく営業部 金融共済課 主任)
  - 西林 真 以 (一宮営業部 金融共済課)

\*カッコ内は退職時の所属部署



一宮営業部 金融共済課

よし み も な  
吉見 萌奈

**モットー** 「日進月歩」  
この言葉のように、日々学びを増やし、絶え間なく進んでいきます。

**目指す職員像** 地域の方と密接にかかわり、信頼される職員になりたいです。また、メリハリをつけ、休めるときは休み、働くときはしっかりと動くことができるような職員になりたいです。

**趣味** 料理・バスケットボール

JAハリマ

# ニューフェイス 紹介



よろしくお祈いします！



金融共済部 金融業務課

そ う ら し お ん  
祖浦 汐音

**モットー** 「有言実行」  
発言したことに責任を持ち、コツコツと努力します。

**目指す職員像** わからないことはすぐに聞き、後から入っていく後輩にはわかりやすく仕事を教えてあげられるような上下関係をうまく作れる職員を目指します。

**趣味** フットサル・音楽鑑賞



ちくさ営業部 金融共済課

あ お や ぎ も も か  
青柳 百々花

**モットー** 「初志貫徹」です。  
任されたことは、最後まで責任をもって行動することを心がけています。

**目指す職員像** 何事も責任をもって取組み、地域に貢献できるような職員を目指します。

**趣味** 読書です。さまざまなジャンルの本を読んでいます。



波賀営業部 金融共済課

よ こ の り な  
横野 理奈

**モットー** 「艱難汝を玉にす」です。  
困難や苦勞を乗り越えてこそ立派な人間に成長できるという意味で、これから初めてのことがかりで苦勞や困難がありますが、乗り越えたいと思います。

**目指す職員像** 地域の方々やまわりの方に信頼される職員。また、上へ上への目標を立て、目指す人になりたいです。

**趣味** 音楽を聴くこと。いつか、好きなアーティストのライブに行きたいです。



みかた営業部 金融共済課

ゆ う や る か  
祐谷 瑠花

**モットー** 笑顔を絶やさないことです。

**目指す職員像** 明るく、元気いっぱいの職員になりたいです。

**趣味** ラップ



経済部 営農経済課 営農経済センター

ふ じ た  
藤田 ゆかり

**モットー** 「日進月歩」  
日々前進できるよう、努力していきたいと思っています。

**目指す職員像** 組合員の皆様との出会いを大切に、信頼していただける職員になりたいです。笑顔で明るく元気に頑張ります。

**趣味** いろんなところに出かけるのが好きです。



経済部 販売課

も み た に み ず ほ  
榎谷 瑞穂

**モットー** 人をよく観る。  
相手が何を考え何を求めているのか、対話の中や表情から読み取れるように努めたい。

**目指す職員像** 来組されるお客様、組合員様だけでなく、こちらから外へ出向いた場合でも、どこでも声をかけてもらえるような職員になりたい。

**趣味** 趣味というより日常ですが、ご飯作り。子どもの苦手な物をどうすれば食べられるようになるかを探るのが好きです。



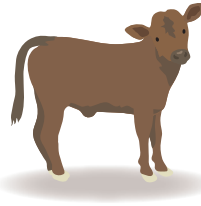
## 但馬牛

### 3月子牛せり市

3月13日、JAたじまの但馬家畜市場（養父市大藪）で子牛のせり市が開かれました。県内から雌133頭、去勢164頭が出場、そのうち管内からは12頭が出場しました。

全体の平均落札価格は先月とほぼ同額でしたが、昨年同月より7万円余り上回り890、293円でした。

引き続き神戸ビーフの輸出は好調で、そのことが価格につながっています。



### この時期の飼育について (運動と日光浴)

運動によって筋肉や骨格が鍛えられ、肢蹄（ししてい）のしっかりした子牛が育ちます。適度の運動は、循環器である心臓、血管、肺などの発達を促進して、病気に対する抵抗力を高めます。できるだけ外に出して自由に運動と日光浴をさせましょう。

## 特裁米「ちくさの舞・みかたの舞」の 販路拡大を目指す！

### 特別栽培米生産部会視察研修会開催

特別栽培米の生産部会が、販売先であるヤマダストアー須磨離宮店と、JAハリマフェアで「みかたの舞」を提供している全農直営レストランプレジールを視察しました。

本年度もJAハリマブランドとして特別栽培米「ちくさの舞」「みかたの舞」を積極的に販売する計画で、ヤマダストアーは昨年度からプライベートブランドとして全店舗で取り扱ってもらっており、今年度はより多くを販売することになっています。

そのためには、まず量の確保が必須で、生産者のみなさんに栽培面積の拡大をお願いしなければなりません。今回の視察によって、環境を守るために厳しい制限を設けた育成方法により栽培された米が、消費者が求める健康志向、環境保全への考え方とマッチし、よりニーズが高まっていることを直接見ることで、これから本格的に始まる稲作への生産意欲を高めていただきます。

JAでは、市、龍野農業改良普及センターと連携をとりながら、良品多収穫のため支援していきます。



ヤマダストアー須磨離宮店を視察した部会員

## 女性会理事が 常勤理事と意見交換



女性目線からの意見を聞く常勤理事

3月14日にハリマJA女性会理事とJAの常勤理事との意見交換会を開催しました。

この意見交換会は、JA女性会の会員代表としてJAに対する質問や女性の意見、要望を聞き、今後のJA活動に取り入れていくことを目的に年に2回行っています。

今回は、農産物直売所への出荷者が高齢化に伴い減少していることをふまえ、少しでも若い世代や女性の生産者を増やすためにどうしたらよいか。また、組

合員とのふれあいを大切にするためには、毎月の一斉訪問日の在り方をどうすればよいかといった、今JAが組合員対応でかかえている問題について、女性目線から活発な意見を聞くことができました。

急激に高齢化・過疎化が進んでいる管内で、JAの存在価値を高めより地域密着の事業運営をするために、今回聞いた女性の意見を内部で協議し、できることからさっそく取り組んでいくことにしています。

## 心も華やぐ 「フラワーアレンジメント」

### ハリマJA女性会「東市場支部」

ハリマJA女性会「東市場支部」のメンバーが、年の初めを飾る「フラワーアレンジメント」に挑戦しました。コロナが5類に移行され、やっと本格的に活動することができました。講師の指導のもとにアレンジし、それぞれにすばらしい作品が出来上がりました。「お互いの作品を見ながら、いろんな話をするのがとても楽しいですよ」と参加した皆さんは言われます。普段は、仕事や家事でご近所にながらゆつくり話す機会が少ないという女性会員さんの話もよく伺います。毎日心豊かに暮らせるよう、今年度もこういった活動をコミュニケーションの場と位置づけ、活発に活動してください。



作品を前にみんなで仲良く“ハイ、チーズ！”

## 簡単ヨガで肩こり解消!

### きらきら講座 第7回

今年度最後の「きらきら講座」は、(株)ビッド代表の中川由美さんを講師に迎え、ヨガマットを使ったストレッチに挑戦しました。肩こりや腰痛など、どの筋肉を伸ばせば効果が現れるかを指導していただき、縮んだ筋肉を伸ばすことで痛みは緩和されるそう、太ももの凝っている筋肉を揉んだり叩いたりしてほぐしていき、身体の状態を体感しました。「普段ストレッチなんかもしないのでいい運動になった」「結構きつかったので明日は筋肉痛やわ」など言いながらも真剣に取り組まれました。



開脚だけでも一苦労です!

## INFORMATION

### 带状疱疹って何?

带状疱疹は、水ぼうそうと同じウイルスで起こる皮膚の病気です。

左右どちらかの神経に沿って、痛みを伴う斑点と水ぶくれが、帯(おび)状に出ます。顔面や、目の周りにも現れる

ことがあります。痛みは人によって違いますが、夜も眠れないほど、激しい場合もあります。

多くの場合、皮膚の症状が治ると痛みも消えますが、その後も痛みが続くことがあり、『带状疱疹後神経痛』と呼ばれています。また、带状疱疹が現れる部位によっては、角膜炎、顔面神経麻痺、難聴などの合併症を引き起こすことがあります。

### どんな人がなるの?

水ぼうそうになったことのある人ならだれでも带状疱疹になる可能性があります。加齢・疲労・ストレスなどによる免疫力の低下が発症の原因となります。

50歳代から発症率が高くなり、80歳までに約3人に1人が带状疱疹にかかると言われています。

また、糖尿病や、ガンなどの免疫力が低下する病気が原因になることもあります。

### 予防はあるの?

日頃から十分な休息をとりながら、免疫力の維持を心がけ、疲労やストレスのない規則正しい生活を送りましょう。

また、予防の1つにワクチン接種があります。

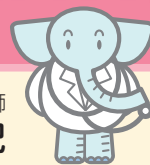
带状疱疹ワクチンには、生ワクチンと不活化ワクチンの2種類があり、それぞれ接種方法や、回数・金額が異なります。

自治体によっては、公費で助成も受けられます。

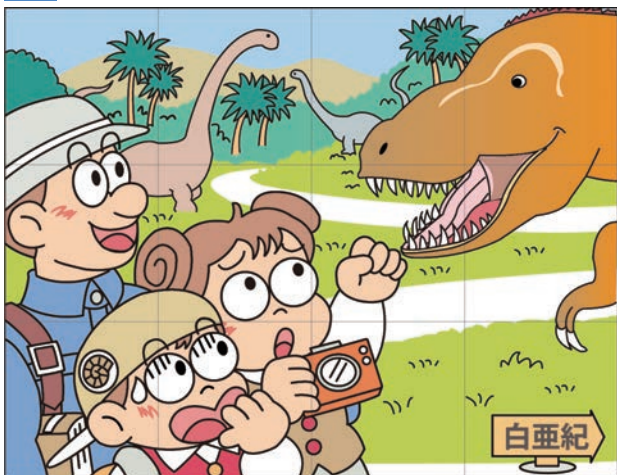
接種ができない方もおられますので、主治医と良く相談して接種してください。



みどり診療所 看護師  
荒尾美紀



A

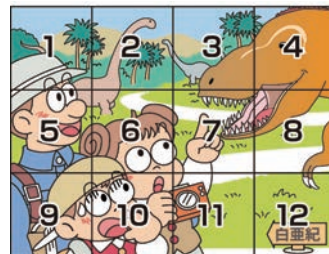


# まちがいさがし

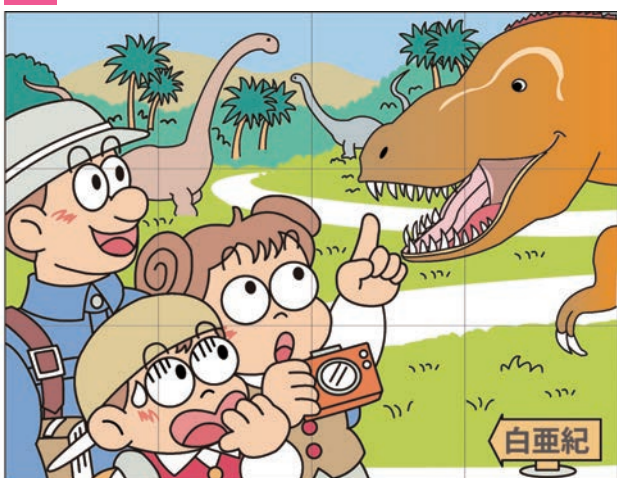
## 頭の体操

出題・イラスト:酒井 栄子

BのイラストにはAのイラストと違うところが5カ所あるよ。間違っている部分を枠内の数字から探そう。



B



### 応募方法

ハガキに答え、住所、氏名、年齢、世帯主をはっきり書いてお送りください。

### 宛先

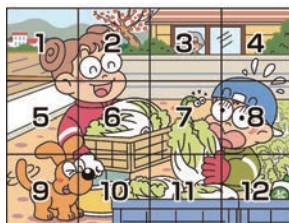
〒671-4193 一宮町東市場429番地1  
JAハリマ総務部 ふれあい課

### 締切

令和6年4月30日(火)  
お便り、イラストを添えたものもお待ちしております。

### まちがいさがしQRコード

\*「まちがいさがし」のご応募は、JAハリマ管内の方に限らせていただきます。ご了承ください。



### 2月号の答え

今月も多数のご応募ありがとうございました。正解者の中から次の5名の方に粗品をお送りいたします。

### 2月号の当選者(敬称略)

- 和田 歌子
- 中村 一日郎
- 田路 としみ
- 中谷 照美
- 雛倉 夏美

- 答え
- 2…梅の木の枝ぶりが違う
  - 3…おばあちゃんがいる
  - 7…虫の長さが違う
  - 9…犬の右目が違う
  - 12…水がお茶に変わっている

## 5月のあなたの運勢

占い師:モナ・カサンドラ

### 牡羊座 3/21~4/19

あれもこれもと気がせきがち。行動力に恵まれています。全部行うのは大変。クオリティーを保てる範囲に絞って

### 蟹座 6/22~7/22

ちょっとした発見がうれしい月。趣味や友人との時間を増やして。豊かな時間を過ごせます。技能習得の勉強が吉

### 天秤座 9/23~10/23

周囲からの視線が気になりそう。八方丸くは収まらないので妥協点を見いだして。1人で背負い込み過ぎないように

### 山羊座 12/22~1/19

難しい問題はあるものの一つ一つ解決していくことで達成感を得られます。追い風が吹くときなので諦めないで

### 牡牛座 4/20~5/20

非常に勢いがあります。無理が通るときなので、よく考えて行動を。周りへの配慮が幸運を招きます。外食が吉

### 獅子座 7/23~8/22

やりがいは感じられるものにとっても忙しい。スケジュールを調整し仕事と遊びのバランスを取ると実り多い月に

### 蠍座 10/24~11/22

注目されて大変そうですがメリットもあります。やりたいことをアピールして。力を貸してくれる人が現れるはず

### 水瓶座 1/20~2/18

運気は次第に勢いを取り戻します。状況が変わってくるのを待つのも良い方法。頭の中を整理してみましょう

### 双子座 5/21~6/21

観劇やコンサートを楽しめます。友人と出かければ会話も盛り上がり、仲も深まりそう。仕事は下旬から効率アップ

### 乙女座 8/23~9/22

視野が開け、困り事は解決へと向かいます。人の意見を取り入れて。違う発想で動けば良い展開が待っているはず

### 射手座 11/23~12/21

整理整頓を心がけて。掃除に力を入れると人間関係も整ってきます。去る者は追わないことも大切。連絡は早めに

### 魚座 2/19~3/20

高め安定運へと移行します。やるべきことがはっきりしてきて動きやすくなります。目標を決め優先順位を付けて



お兄ちゃんと一緒にハイポーズ

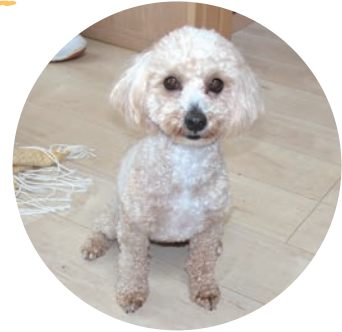


なまえ **天心**

種類 ミックス(マルプー)  
オス 2歳

飼い主 一宮町中安積  
山角 和司さん

うちの子  
自慢



カメラを向けるとシャキ!

1年半前に家に来って  
きた我が家の四男  
です。  
人なつっこくてとて  
もやんちゃですが、家  
族はみんな天心にメロ  
メロです♡



## あぐり スマイル

●千種町 下河野

阿 踏 澄 空 くん(6歳) (お母さん 千晶さん)

いつもニコニコ元気で、時には笑わせてくれたり、時にはママやばあばのお手伝いをしてくれる優しい子。外で走り回ったりばあばと道の駅に行くのが大好きで、興味があると、とことん自分から進んで作ったり書いたりしています。ここ2、3年は料理にはまっているみたいで、作った料理を持ってきて「ママ食べて〜」と、目をキラキラさせている姿は本当にかわいい。大きくなったら、いつかお店を開きたいようです!

### お母さんから

澄空の笑顔で、ママやばあばの笑顔もたえません。優しくニコニコして時に泣いて、そんな澄空が大好きです。これからもたくさんの笑顔で元気いっぱいいてね♡ 待ちに待った小学生生活。どんな毎日になるのかな?楽しみだね!

## それいけ! JAハリマン!



●総務部  
企画管理課 係長  
田中 秀明

### Q1 仕事でやりがいを感じる瞬間

現在の部署では、経理や職場環境の整備、組織全体のスムーズな運営など、とにかく業務の領域が広く、5年目になりますが日々新たな挑戦に溢れる環境に身を置いています。新しいことに挑むことは楽しいですし、それを克服し、組合員や職員のお役に立てた時にはやりがいを感じます。

### Q2 業務で心がけていることは

相手の立場に立って考えることを大切にしています。組合員や職員のニーズを客観的に捉え、多様な意見を受け入れられるようになりたいです。

### Q3 趣味や熱中していることは

JAで働くようになってから、家庭菜園で花や野菜を育てることが好きになりました。病気や害虫との戦いはあるものの、より腕を上げて直売所に出荷されているような立派な野菜を生産できるよう精進しています。このたびJA営農指導員資格を取得しました。

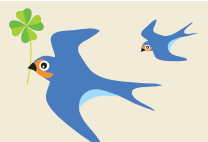
### Q4 リフレッシュ方法を教えてください

休日には子供と一緒に過ごす時間を大事にしています。子供たちの笑顔が、最高の癒しであると感じます。

編集  
後記

今年も事務所入り口にツバメが来ました。1年間の平均死亡率が60%~70%と言われているツバメは、自然の中の過激な生存競争を勝ち抜いてやってくるのです。ツバメが見せる一生懸命な子育てに、私たちも考えさせられるものがありますね。ほっこりと、あたたかい優しい気持ちになりました。

(編集部 M.K.)



# JAハリマ 令和6年ゴールデンウィーク期間の営業のご案内

組合員の皆様には、平素より格別のご高配を賜り、厚く御礼申し上げます。  
ゴールデンウィーク中(4月27日～5月6日)の営業についてお知らせいたします。

本所・営業部窓口	4月27日(土)～4月29日(月) 5月 3日(金)～6日(月)	休業いたします	
	4月30日(火)～5月2日(木)	通常通り営業いたします	
営農経済センター	通常通り営業いたします (8:30～16:30)		☎ 72-1235
現金自動預払機 (ATM) 稼働時間	本所・みかた・波賀・ちくさ・染河内・下三方・繁盛		
	4月27日(土)～29日(月)、5月3日(金)～6日(月)		(9:00～19:00)
	4月30日(火)～5月2日(木)		(8:00～21:00)
宍粟市役所ATM 土・日・祝日は休止			
キャッシュカード・通帳等の紛失に関するお問い合わせ先 ☎ 0120-68-9801			
みどり診療所	4月27日(土)～29日(月)	休診いたします	☎ 72-2388
	4月30日(火)～5月2日(木)	全日診療いたします	
	5月 3日(金)～6日(月)	休診いたします	
食彩館 伊和の里	通常どおり営業いたします (8:00～17:00)		☎ 72-2202
JAしらぎく会館	常時対応させていただきます		☎ 72-8800(夜間転送)
給油所各店舗	給油所各店舗は下記の通り営業いたします		
	4月27日(土)	(7:00～18:00)	
	4月28日(日)	一宮SSのみ営業いたします (8:00～18:00)	
	4月29日(月)	(8:00～18:00)	一宮SS ☎ 72-2377
	4月30日(火)～5月1日(水)	(7:00～18:30)	三方SS ☎ 74-1515
	5月 2日(木)	一宮SSのみ営業いたします (7:00～18:30)	千種SS ☎ 76-3348
	5月 3日(金)～4日(土)	(8:00～18:00)	
	5月 5日(日)	全店休業いたします	
	5月 6日(月)	(8:00～18:00)	
(株)グリーンホーム ハリマ	4月27日(土)～29日(月)	休業いたします	☎ 72-1660
	4月30日(火)～5月2日(木)	(8:00～17:00)	
	5月 3日(金)～6日(月)	休業いたします	
(休日でもガスのお問い合わせは転送電話で対応いたします)			
宍粟北みどり 農林公社	農繁期対応	育苗についてのお問い合わせは、 宍粟北みどり農林公社 各町別の電話へ	一宮 ☎ 72-1720 波賀 ☎ 75-2004 千種 ☎ 76-2933
農機センター	4月27日(土)～28日(日) 休業いたします 令和6年度の春季農繁期の対応は 4月29日(月)～5月26日(日)です 営業時間(8:30～17:00) なお修理受付は16:00までとなります		☎ 72-0305

JA自動車共済 事故受付センター  
24時間対応フリーダイヤル

☎ 0120-258931 じこはくみあい



令和6年4月15日発行 発行所/ハリマ農業協同組合 総務部企画管理課 〒671-1419 3 兵庫県宍粟市一宮町東市場429番地1 TEL(0796)72-11234 URL https://www.ja-harima.jp